

HIKVISION



网络摄像机

快速指南

UD. 6L0101B1183A01

400-700-5998
www.hikvision.com

版权所有©杭州海康威视数字技术股份有限公司 2015。保留一切权利。

本手册的任何部分，包括文字、图片、图形等均归属于杭州海康威视数字技术股份有限公司或其子公司（以下简称“本公司”或“海康威视”）。未经书面许可，任何单位和个人不得以任何方式摘录、复制、翻译、修改本手册的全部或部分。除非另有约定，本公司不对本手册提供任何明示或默示的声明或保证。


关于本手册

本手册描述的产品仅供中国大陆地区销售和使用。

本手册作为指导使用。手册中所提供照片、图形、图表和插图等，仅用于解释和说明目的，与具体产品可能存在差异，请以实物为准。因产品版本升级或其他需要，海康威视可能对本手册进行更新，如您需要最新版手册，请您登录公司官网查阅（www.hikvision.com）。

海康威视建议您在专业人员的指导下使用本手册。

商标声明

 为海康威视的注册商标。本手册涉及的其他商标由其所有人各自拥有。

责任声明

- 在法律允许的最大范围内，本手册所描述的产品（含其硬件、软件、固件等）均“按照现状”提供，可能存在瑕疵、错误或故障，海康威视不提供任何形式的明示或默示保证，包括但不限于适销性、质量满意度、适合特定目的、不侵犯第三方权利等保证；亦不对使用本手册或使用本公司产品导致的任何特殊、附带、偶然或间接的损害进行赔偿，包括但不限于商业利润损失、数据或文档丢失产生的损失。
- 若您将产品接入互联网需自担风险，包括但不限于产品可能遭受网络攻击、黑客攻击、病毒感染等，海康威视不对因此造成的产品工作异常、信息泄露等问题承担责任，但本公司将及时为您提供产品相关技术支持。

- 使用本产品时，请您严格遵循适用的法律。若本产品被用于侵犯第三方权利或其他不当用途，海康威视概不承担任何责任。
- 如本手册内容与适用的法律相冲突，则以法律规定为准。

本手册适用于以下产品：

产品型号
DS-2CD4100 系列






说明：以上表格中 00 仅为区别产品型号，并无实际意义。

前言

本节内容的目的是确保用户通过本手册能够正确使用产品，以避免操作中的危险或财产损失。在使用此产品之前，请认真阅读产品手册并妥善保存以备日后参考。

符号约定

对于文档中出现的符号，说明如下所示：

符号	说明
 说明	说明类文字，表示对正文的补充及解释。
 注意	注意类文字，表示对用户的提醒，提醒用户一些重要的操作或者防范潜在的伤害和财产损失危险。
 警告	警告类文字，表示提醒用户防范潜在的死亡或者严重伤害危险。

安全使用注意事项



警告

- 产品安装使用过程中，必须严格遵守国家和使用地区的各项电气全规定。
- 请使用正规厂家提供的电源适配器，电源适配器具体要求参见产品参数表。
- 为减少火灾或电击危险，请勿让产品受到雨淋或受潮。
- 应该在建筑物安装配线中组入易于使用的断电设备。

- 在墙壁或天花板安装时，请确保产品固定牢固。
- 如果产品工作不正常，请联系购买产品的商店或最近的服务中心。
- 不要以任何方式拆卸或修改产品。(对未经认可的修改或维修导致的问题，本公司不承担任何责任)。



- 避免将产品安装到振动或冲击环境，并使产品远离电磁干扰的地点。(忽视此项可能会损坏产品)。
- 请勿直接接触产品散热部件，以免烫伤。
- 室内产品请勿安装在可能淋到水或其他液体的环境。
- 请勿在极热、极冷、多尘、腐蚀或者高湿度的环境下使用产品，具体温度、湿度要求参见产品的参数表。
- 避免将镜头对准强光（如灯光照明、太阳光或激光束等），否则会损坏图像传感器。
- 避免热量积蓄，保持产品周边通风流畅。
- 请勿直接触碰到图像传感器，若有必要清洁，请将柔软的干净布用酒精稍微湿润，轻轻拭去尘污；当产品不使用时，请将防尘盖加上，以保护图像传感器。
- 设备接入互联网可能面临网络安全问题，请您加强个人信息及数据安全的保护。当您发现设备可能存在网络安全隐患时，请及时与我们联系。
- 请您理解，您有责任合理配置所有的密码及其他相关产品安全设置，并妥善保管好您的用户名和密码。
- 请妥善保存摄像机的全部原包装材料，以便出现问题时，使用包装材料将摄像机包装好，寄到代理商或返回厂家处理。非原包装材料导致的运输途中的意外损坏，由使用者承担责任。



对安装和维修人员的素质要求

- 具有从事视频监控系统安装、维修的资格证书或经历，并有从事相关工作（如高空作业等）的资格，此外还必须具有如下的知识和操作技能。
 - 具有视频监控系统及组成部分的基础知识和安装技能。
 - 具有低压布线和低压电子线路接线的基础知识和操作技能。
 - 具备基本的网络安全技能并能读懂本手册内容的能力。
- 对升降设备的要求
 - 使用适合安装地点和安装方式的安全升降设备。
 - 升降设备具有达到安装位置的足够的举升高度。
 - 升降设备具有良好的安全性能。

目录

前言	III
第 1 章 产品简介	1
1.1 产品说明	1
1.2 产品特性	1
1.3 外观接口	2
第 2 章 安装	7
2.1 应用场景选择	7
2.1.1 监控设备部署基本要求	7
2.1.2 推荐场景	8
2.1.3 不适用场景	17
2.2 安装步骤	19
第 3 章 快速操作	24
3.1 网络连接	24
3.2 激活与配置摄像机	25
3.3 登录与退出	27
3.3.1 登录系统	27
3.3.2 退出系统	29
3.3.3 主界面说明	29
3.4 添加用户	29

第1章 产品简介

1.1 产品说明

网络摄像机是集成了视音频采集、智能编码压缩及网络传输等多种功能的数字监控产品。采用嵌入式操作系统和高性能硬件处理平台，具有较高稳定性和可靠性。

您可以通过浏览器或客户端软件，实现远距离传输和实时视频浏览和配置等功能。

1.2 产品特性

- 采用高性能处理芯片及平台，性能可靠、稳定。
- 采用先进的视频压缩技术，压缩比高，且处理灵活，超低码率。
- 支持移动侦测、遮挡报警、存储器满等智能报警功能。
- 支持越界侦测、场景变更侦测、动态分析等智能功能。
- 支持 TCP/IP、HTTP、DDNS 等网络通讯协议。
- 支持 ONVIF、PSIA 等网络标准接口协议。
- 支持网络远程升级，实现远程维护。



网络摄像机部份功能视具体型号而定，请以实际功能为准。

1.3 外观接口

本系列网络摄像机外观示意图分为两种类型，一种配备手动变焦镜头，摄像机外观如图 1-1 所示，另一种配备电动变焦镜头，摄像机外观如图 1-2 所示。

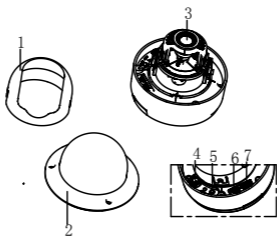


图1-1 手动变焦镜头外观和接口

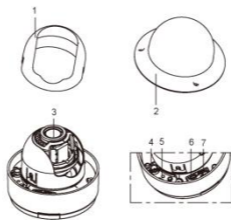


图1-2 电动变焦镜头外观和接口

本系列网络摄像机安装底座和背面板示意图如图 1-3 所示。

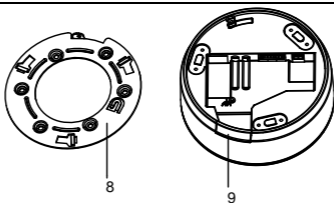


图1-3 半球底座及背面板接口

本系列网络摄像机辅助视频线示意图如图 1-4 所示。

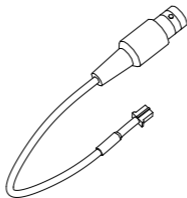


图1-4 辅助视频线

本系列网络摄像机外观接口描述如表 1-1 所示。

表1-1 外观接口描述

序号	描述
1	半球内罩
2	上盖组件
3	手动变焦镜头/电动变焦镜头
4	BNC 接口

网络摄像机·快速指南

序号	描述
5	RESET: 一键恢复
6	状态指示灯
7	SD 卡接口
8	安装底座
9	侧出线盖



注意

摄像机上电前，按住“RESET”键，并且在通电状态下持续按 10 秒，摄像机的所有参数会恢复到出厂默认设置，恢复后请参见 3.2 节重新激活网络摄像机才能正常使用。

本系列网络摄像机底部接口分两种，-M 机型的底部接口如图 1-5 所示，-FC 机型的底部接口如图 1-6 所示，-SDI 机型的底部接口如图 1-7 所示，其他机型的网络摄像机底部接口如图 1-8 所示。

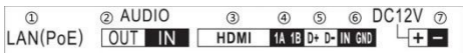


图1-5 -M 机型底部接口

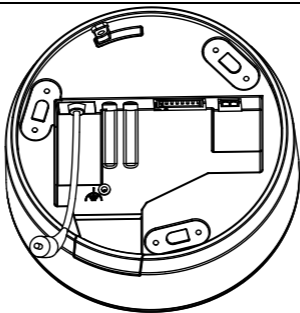


图1-6 -FC 机型底部接口

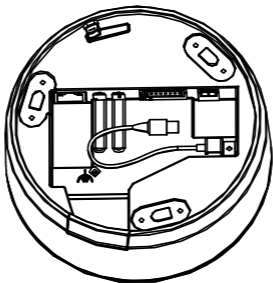


图1-7 -SDI 机型底部接口

网络摄像机·快速指南

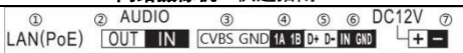


图1-8 其他机型底部接口

本系列网络摄像机底部接口描述如表 1-2 所示。

表1-2 底部接口描述

序号	描述
1	LAN(POE): 10M/100M 自适应以太网口 (支持 PoE 供电)
2	AUDIO OUT/IN: 音频输出/输入接口
3	HDMI: 辅助视频输出接口 CVBS, GND: 辅助视频输出接口
4	1A, 1B: 报警输出接口
5	D+, D-: RS-485 接口
6	IN, GND: 报警输入接口
7	DC12V: 电源接口



注意

- M 机型的网络摄像机支持 HDMI 接口。
- FC 机型的网络摄像机支持光纤接口。
- SDI 机型的网络摄像机支持 SDI 接口。

第2章 安装

在安装前请确认包装箱内的设备是否完好，所有的部件是否都齐备。



安装墙面应具备一定的厚度，并且至少能承受 4 倍于摄像机及安装配件的重量。

如您需要使用摄像机智能功能，安装前请仔细阅读 2.1 中内容。

2.1 应用场景选择

2.1.1 监控设备部署基本要求

本系列网络摄像机支持周界范围、人脸侦测/抓拍、过线统计和车辆检测智能报警功能，如您需要设置智能报警功能，请参考以下安装要求。

1. 摄像机安装时，尽量安装在固定的地方，摄像机的防抖功能和算法本身能对相机抖动进行一定程度的补偿，但是过大的晃动还是会影响到检测的准确性；
2. 在未开启宽动态的功能下，摄像机视场内尽量不要出现天空等逆光场景；
3. 为了让目标更加稳定和准确，建议实际场景中目标尺寸在场景尺寸的 50% 以下，高度在场景高度 10% 以上；
4. 尽量避免玻璃、地砖、湖面等反光的场景选择；
5. 尽量避免狭小或者是过多遮蔽的监控现场；

6. 在白天和夜间环境下，摄像机成像质量清晰、对比度好，如果夜间光线不足，需要对场景进行补光，保证目标会通过照亮的区域。

2.1.2 推荐场景

本系列网络摄像机支持周界范围、人脸侦测/抓拍、过线统计和车辆检测智能功能，请以具体型号为准，以下对各智能功能进行介绍。

周界防范

周界防范包括越界侦测、区域入侵侦测、进入/离开区域侦测、物品遗留/物品拾取、徘徊侦测、停车侦测、人员聚集侦测、虚焦侦测、场景变更侦测、快速运动侦测等等；不同设备具备的智能功能不尽相同，请以实际具备功能为准。



智能报警等功能仅作为辅助监控的一种手段，其准确率、误报率等不可能尽善尽美；于智能报警要求较高的场景建议使用专用智能报警设备。

安装环境请尽量避开过多的树木遮挡，同时避免场景中有过多的光线变化，比如路过的车灯等等，以减少误报提高智能功能的准确率；场景环境亮度不能过低，过于昏暗场景将大大降低报警准确率。以下选取一些典型的场景供安装参考，使用时需根据实际场景及需求综合考虑。

● 越界侦测

该功能可侦测视频中是否有物体跨越设置的警戒面，根据判断结果联动报警。

用户可以设定的任意形状的禁止区域，当符合目标制定尺寸的目标出现或进出该区域时，产生报警。安装的推荐场景如图 2-1 所示。



图2-1 推荐场景

● 区域入侵侦测

该功能可侦测视频中是否有物体入侵设置的禁区，当有目标物体进入该区域时，设备可产生报警信号并做相关报警联动。

针对大门口等重点区域开启越界侦测功能，当有人员、车辆等跨过警戒线时，即可触发报警。安装的推荐场景如图 2-2 所示。

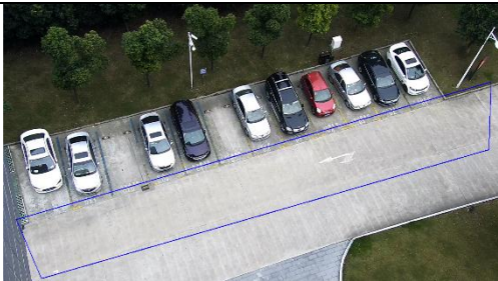


图2-2 推荐场景

● 物品遗留/拾取

物品遗留侦测功能针对某个特定区域出现的物品遗留现象进行检测，如行李物品、非法物体、炸药等物品进行快速的发现并通知相关人员进行危险排查。

物品拾取侦测功能针对非法的物品拾取，如捡钱包、博物馆展品丢失等现象进行检测，当发生物品拾取时，进行报警信息的上传与相关的联动。对意外事件及时的采取措施，将损失降低到最低。

用户可以设定的任意形状的禁止区域，当符合目标制定尺寸的目标出现或进出该区域时，产生报警。安装的推荐场景如图 2-3 所示。

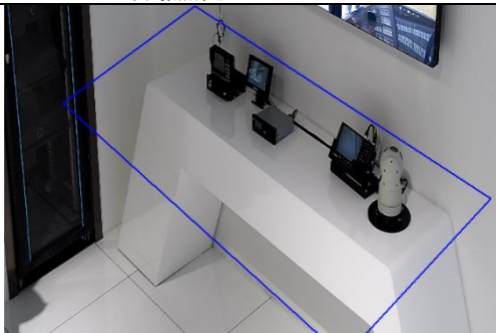


图2-3 推荐场景

人脸侦测/抓拍

人脸侦测与人脸抓拍功能,不同设备所具备的智能功能种类不尽相同,请以实际情况为准。

如需使用人脸侦测功能,需要目标人脸在图像中不能太小,水平宽度至少需达到 80 像素以上,建议在 80-150 像素之间;人脸抓拍对场景要求更加严格,请尽量安装出入口处,比如安检门等位置。以下场景仅供安装参考,使用时需根据实际场景及需求综合考虑。

● 人脸抓拍

该功能可实现对检测区域内人脸抓拍上传工作,推荐应用场景如图 2-4 所示。

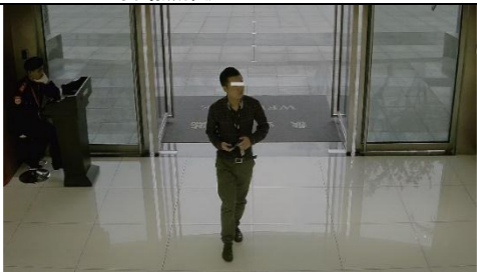


图2-4 推荐场景

● 人脸侦测

如果您的摄像机支持人脸侦测功能，当检测到人脸后，将产生报警。如图 2-5 所示。



图2-5 推荐场景

人脸识别对场景要求较高，安装场景请参考以上图片。其他注意事项如下：

7. 摄像机在环境光照不足时的成像质量影响较大。为了保证智能视频分析准确率，背光严重或昏暗场景需要进行完全补光或大面积补光，脸部照度不能低于 20lux；
8. 在未开启宽动态的功能下，摄像机视场内尽量不要出现天空等逆光场景；
9. 人脸面部无遮挡；
10. 人脸上下左右偏转 $<15^{\circ}$ ；
11. 能正面看清人脸图像，瞳孔之间间距不小于 80 像素。

过线统计

过线统计功能需要设备安装在门的正上方垂直向下监控（即制高点安装），并且门口的出入宽度建议少于 2.5 米。对于超过 2.5 米的门口建议采取多部设备来实现。本功能建议用于室内场景。

图 2-6 所示场景仅供安装参考，使用时需根据实际场景及需求综合考虑。



图2-6 推荐场景

过线统计安装高度、焦距与覆盖门口宽度关系如 0 所示。

过线统计参数对应表

安装高度 H (m)	摄像机推荐焦距 F (mm)	能覆盖的出入口宽度 (m)
2.6	2.1	2.0
5.0	2.8	2.6

车辆检测

车辆检测对场景有较高要求，选择的场景越合适，车牌的识别率与抓拍率越高。场景中车牌的大小建议在 90-170 像素之间（水平像素），此时识别率最佳；设备安装时尽量放在高处斜向下方向监控，俯角一般大于 15° ，道路监控安装高度在 5-6 米左右；如需安装补光灯，建议补光灯与监控设备留有一定的间隔，避免车牌严重过曝。

以下场景仅供安装参考，使用时需根据实际场景及需求综合考虑。

- 场景一：车辆检测用于园区停车检测，如图 2-7 所示。

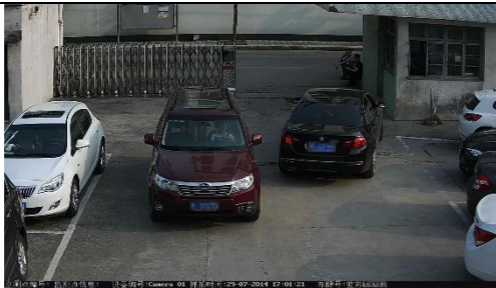


图2-7 推荐场景

- 场景二：车辆检测用于道路检测，如图 2-8 所示。

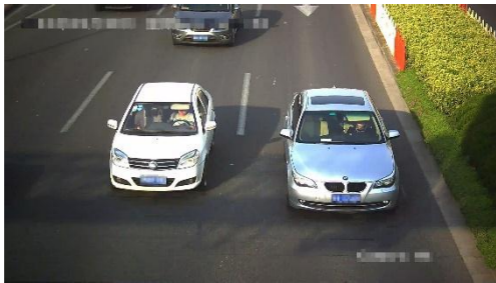


图2-8 推荐场景

- 场景三：车辆检测用于街区路边检测，如图 2-9 所示。



图2-9 推荐场景

- 场景四：车辆检测用于出入口检测，如图 2-10 所示。



图2-10 推荐场景

2.1.3 不适用场景

智能视频分析的准确率和使用场景的复杂性有密切相关，以下是不适合进行智能视频分析的场景，在这些场景中使用，其准确率将大幅下降。

- 场景一：如果是树林的应用场景，有风时容易受到树叶摇晃的干扰，产生较多的误报，智能报警功能不适用，如图 2-11 所示。

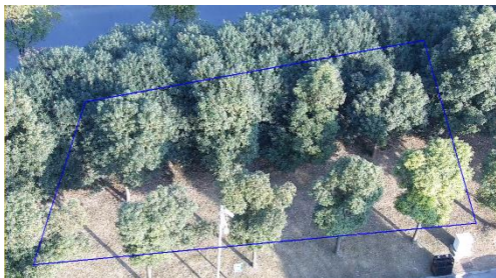


图2-11 不适用场景 1

- 场景二：如果是夜间场景亮度过低，无法进行智能分析，智能报警功能不适用，如图 2-12 所示。



图2-12 不适用场景 2

- 场景三：如果场景光线变化大，摄像机安装位置在车灯频繁扫到的区域，会产生较多的误报，智能报警功能不适用，如图 2-13 所示。



图2-13 不适用场景 3

- 场景四：如果摄像机采用倾斜角度安装，该安装方式不适合用过线统计分析，此种安装方式的统计数据准确率将大大下降。如图 2-14 所示。

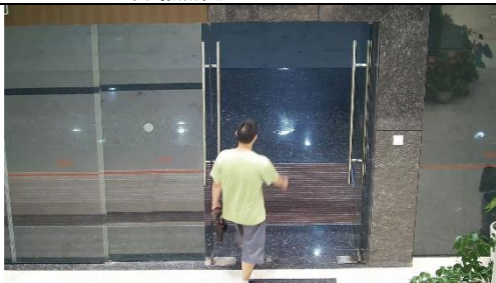


图2-14 不适用场景 4

2.2 安装步骤

本系列摄像机一般可采用墙面型安装和吸顶式安装的安装方式，本节以吸顶式安装为例介绍其安装步骤，墙面型安装的安装步骤与吸顶式安装相同。

1. 按照实际施工需求，首先卸下图 2-15 实线框所标区域的侧出线盖，作为侧出线槽，然后将电源线、网络接口线、音频信号线和报警信号线等穿过侧出线槽并固定在天花板上，从而避免在天花板上开孔来放置相关接线，简化安装过程。

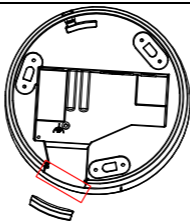


图2-15 侧面出线口位置

2. 安装贴纸：将贴纸预先粘贴至选定的安装位置，如图 2-16 所示。

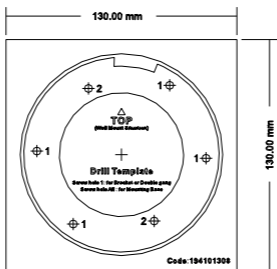


图2-16 贴纸规格

3. 安装摄像机：用螺丝将摄像机安装底盘固定在天花板上。将半球上的豁口对齐底盘上的卡口后逆时针旋转半球固定到底盘上，并用固定螺丝锁紧，如图 2-17 所示。



安装墙面应具备至少能承受 4 倍于摄像机和支架总重的强度。
如果是水泥墙面，先需安装膨胀螺钉(膨胀螺钉的安装孔位需要和底盘一致)，然后安装底盘；如果是木质墙面，可使用自攻螺钉直接安装底盘。安装完毕后请确认螺丝是否紧固，如有螺丝松动则需重新固定安装底盘。

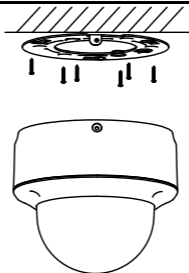


图2-17 固定安装底盘

4. 调整视角：使用摄像机自带的六角螺丝刀卸下螺丝，拿下半球罩。
本系列摄像机支架支持三轴调节，可进行水平、垂直、旋转三个方向的调节，如图 2-18 所示。

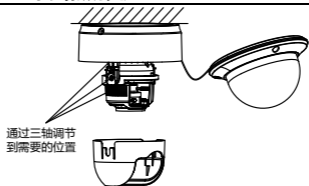


图2-18 调整视角

5. 三轴调节：该款摄像机具有三轴调节工艺设计，水平方向可转动 $0\sim 355^\circ$ ，垂直方向可转动 $0\sim 80^\circ$ ，旋转方向可转动 $0\sim 355^\circ$ ，适应不同角度的安装，调节方式参考图 2-19 的示意。

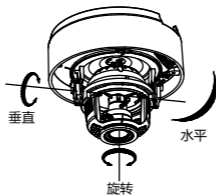


图2-19 三轴调节

6. 摄像机镜头调节：连接摄像机至监视器获取图像，先在参数配置中设置光圈类型为手动光圈，然后调节 Zoom 调焦螺杆 (T~W) 选择合适的视场角，接着调节 Focus 聚焦螺杆 (F~N) 使整个画面清晰。最后可根据监控场景亮暗程度修改光圈类型，在光照适中且较恒定的场景可以选择手动光圈，在光照强或者亮暗变化大的场景建议选

择自动光圈。调节螺杆如图 2-20 的①、②所示，所有操作完成后须拧紧镜头调节螺杆。

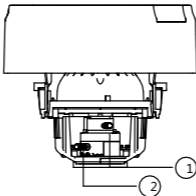


图2-20 镜头调节

对于支持电动变焦镜头的设备，只需将镜头调整到合适的角度，即可在软件管理端通过云台控制来进行远程变倍、聚焦调节，具体可参考网络摄像机操作手册相关内容。

7. 完成安装：重新安装半球前盖组件，拧紧半球前盖螺丝，并拧紧半球防拆螺钉，完成摄像机的安装，如图 2-21 所示。

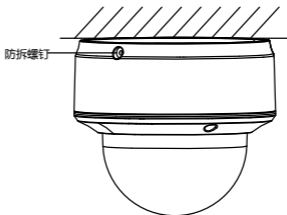


图2-21 完成安装

第3章 快速操作

3.1 网络连接



注意

若您将产品接入互联网需自担风险，包括但不限于产品可能遭受网络攻击、黑客攻击、病毒感染等，海康威视不对因此造成的产品工作异常、信息泄露等问题承担责任，但本公司将及时为您提供产品相关技术支持。

网络摄像机完成安装后，需要进行功能的配置及参数的设置，您可以通过浏览器进行相关功能的配置。

配置前请确认网络摄像机与电脑已经连接并且能够访问需要设置的网络摄像机。连接方式有如下两种，如图 3-1 所示。



说明

左侧是通过直通线连线连接的示意图，右侧为通过交叉网线连接的示意图。



图3-1 连接示意

3.2 激活与配置摄像机

网络摄像机必须先进行激活，并设置一个登录密码，才能正常登录和使用。

为保护您的个人隐私和企业数据，避免摄像机产品的网络安全问题，建议您设置符合安全规范的高强度密码。

网络摄像机可通过 SADP 软件、客户端软件和浏览器三种方式激活，具体激活操作方式可参见《网络摄像机操作手册》。

本手册以 SADP 软件激活为例，操作如下。

1. 安装随机光盘或从官网下载 SADP 软件，运行软件后，SADP 软件会自动搜索局域网内的所有在线设备，列表中会显示设备类型、IP 地址、安全状态、设备序列号等信息，如图 3-2 所示。



图3-2 SADP 搜索软件



网络摄像机初始 IP 地址：192.168.1.64。

网络摄像机·快速指南

- 选中处于未激活状态的网络摄像机，在“激活设备”处设置网络摄像机密码，单击“确定”。成功激活摄像机后，列表中“安全状态”会更新为“已激活”，如图 3-3 所示。SADP 软件支持批量激活网络摄像机，具体操作请参考《SADP 用户手册》。



图3-3 激活摄像机



注意

为了提高产品网络使用的安全性，网络摄像机密码设置时，密码长度需达到 8-16 位，且至少由数字、小写字母、大写字母和特殊字符中的两种或两种以上类型组合而成。

- 选中已激活的网络摄像机，设置网络摄像机的 IP 地址、子网掩码、网关等信息。输入网络摄像机管理员密码，单击“保存修改”，提示“修改参数成功”后，则表示 IP 等参数设置生效，如图 3-4 所示。



图3-4 修改摄像机信息

说明:

- ✓ 设置网络摄像机 IP 地址时，保持设备 IP 地址与电脑 IP 地址处于同一网内。
- ✓ 如您首次使用网络摄像机，建议添加一个自定义用户，添加用户具体操作步骤请参见 3.4 节。

3.3 登录与退出

3.3.1 登录系统

您可以在浏览器地址栏中输入网络摄像机的 IP 地址进行登录，将自动弹出安装浏览器控件界面，请允许安装，如图 3-5 所示。

网络摄像机出厂初始信息如下所示：

- IP 地址：192.168.1.64

- http 端口：80
- 管理用户：admin



如您已根据 3.2 章节修改过初始 IP 地址，请使用修改后的 IP 地址登录网络摄像机。



图3-5 安装插件

插件安装完毕后，重新输入网络摄像机 IP 地址后，将弹出登录界面，输入网络摄像机的用户名和密码即可登录系统，如图 3-6 所示。




图3-6 登录界面



说明

安装插件时请关闭浏览器，否则会导致控件安装不成功。

3.3.2 退出系统

当进入网络摄像机主界面时，您可单击右上角的“ 注销”安全退出系统。

3.3.3 主界面说明

在网络摄像机主界面上，您可以进行预览、回放、查看日志及参数配置的操作，如图 3-7 所示。



图3-7 预览界面

3.4 添加用户

管理员应对用户权限进行适当配置，在日常维护中建议使用自定义用户进行管理，添加用户步骤如下：

添加用户步骤如下：

1. 打开浏览器，选择“配置→高级配置→安全→用户”界面，设置界面如图 3-8。

用户添加	
用户名	<input type="text"/>
用户类型	操作员
密码	<input type="password"/>
密码确认	<input type="password"/>
8-16位，只能用数字、小写字母、大写字母、特殊字符的两种以上组合	
基本权限	通用权限
<input type="checkbox"/> 远程设置参数	<input type="checkbox"/> 远程浏览
<input checked="" type="checkbox"/> 远程查看日志、状态	<input type="checkbox"/> 远程云台控制
<input type="checkbox"/> 远程升级、格式化	<input type="checkbox"/> 远程手动登录
<input checked="" type="checkbox"/> 远程语音对讲	<input type="checkbox"/> 远程回显
<input type="checkbox"/> 远程关机、重启	<input type="checkbox"/> 远程回放
<input type="checkbox"/> 远程请求报警上传、报警输出	<input type="checkbox"/>
<input type="checkbox"/> 远程控制本地输出	
<input type="checkbox"/> 远程控制端口	
<input type="button" value="确定"/> <input type="button" value="取消"/>	

图3-8 添加用户

2. 单击“添加”按钮，可显示新增用户界面。输入用户名、密码，用户类型可以选择“操作员”和“普通用户”。勾选好用户权限后，单击“确定”完成用户添加。

注意

为了提高产品网络使用的安全性，请您定期更新产品的密码，建议每3个月进行一次更新维护。若产品对使用环境有较高安全要求，建议每月或每周进行一次更新。

建议管理员对设备帐号和用户权限进行有效管理，删除无关用户和权限，并关闭不必要的网络端口。

当连续输入5次以上错误密码时，网络摄像机会锁定信息提醒并自动进入锁定状态。

附录 1 维护说明

镜头维护

镜头表面镀有防反射镀膜，沾有灰尘、油脂、指纹等时会产生有害物质并导致其性能下降或引起刮痕、发霉等，一旦发现污垢时请按下列方法处理。

- 沾染灰尘：使用无油软刷或吹风皮球轻轻弹落灰尘。
- 沾染油脂：将水滴或油用软布轻轻拭去并使之干燥，再用无油棉布或镜头清洁纸沾上酒精或镜头清洁液后自镜头中心向外擦拭。仍未擦净可换布反复擦拭数次。

半球透明球罩维护

透明球罩是由透明塑料制成，如沾有灰尘、油脂、指纹等会导致图像性能下降或划伤透明球罩表面，一旦发现污垢时请按下列方法处理：

- 沾染灰尘：使用无油软刷或吹风皮球轻轻弹落灰尘。
- 沾染油脂或指纹：将水滴或油用软布轻轻拭去并使之干燥，再用无油棉布或镜头清洁纸沾上镜头清洁液后自中心向外擦拭。仍未擦净可换布反复擦拭数次。

红外摄像机玻璃维护

将灰尘、水滴或油用软布轻轻拭去并使之干燥，再用无油棉布或镜头清洁纸沾上酒精或镜头清洁液后自中心向外擦拭。仍未擦净可换布反复擦拭数次。

建议您对网络摄像机系统进行定期的网络安全评估，本公司可以提供相应的专业技术服务。

限制物质或元素标识表



《电子信息产品污染控制管理办法》限制物质或元素标识表

部份名称	《电子信息产品污染控制管理办法》限制物质或元素					
	铅 (Pb)	汞 (Hg)	镉 (Cd)	六价铬 (CrVI)	多溴联 苯 (PBB)	多溴二 苯醚 (PBDE)
金属件	×	○	○	○	○	○
塑料件	○	○	○	○	○	○
线路板	×	○	○	○	○	○
玻璃 (如果有)	○	○	○	○	○	○
电源 (如果有)	×	○	○	○	○	○
附件 (如果有)	×	○	○	○	○	○
说明： 1.○表示限制物质在该部件所有均质材料中的含量均在 SJ/T 11363-2006 标准规定的限量要求以下； 2.×表示限制物质至少在该部件的某一均质材料中的含量超出 SJ/T 11363-2006 标准规定的限量要求；						



保修服务

尊敬的用户：

感谢您选用本产品，为了您能够充分享有完善的售后服务支持，请您在购买后认真阅读本产品保修卡的说明并妥善保管。

1. 凭此卡享受保修期内的免费保修及保修期外的优惠性的服务。
2. 用户自购买之日起因质量问题免费包换期限为 7 天，保修期 2 年。
3. 优先得知新产品的信息或优惠活动的机会。
4. 下列情况造成的产品故障不在保修之列：
 - 不能出示产品有效保修凭证和有效购物发票或收据；
 - 使用环境或条件不当，如电源不合、环境温度、湿度、雷击等而导致产品故障；
 - 由于事故、疏忽、灾害、操作不当或误操作、网络攻击等导致产品故障；
 - 由非本公司授权机构的维修人员安装、修理、更改或拆卸而造成的故障或损坏；
 - 产品超出本公司所规定的保修期限。
5. 当用户对经销商所提供的技术服务有任何异议时，可以向制造商客户支持服务中心投诉。
6. 保修卡需经保修单位盖章后方有效。

用户名称: _____

详细地址: _____

电话: _____ 传真: _____ 邮编: _____

E-mail: _____

产品型号 (Model): _____

产品编号 (S/N): _____

生产日期: _____ 年 _____ 月 _____ 日

购买日期: _____ 年 _____ 月 _____ 日

如果您有其它需求, 请在下面填写:

经销商: _____ 电话: _____

经销单位: (盖章)

经销单位: (盖章)

科技呵护未来

First Choice for Security Professionals

杭州海康威视数字技术股份有限公司
HANGZHOU HIKVISION DIGITAL TECHNOLOGY CO., LTD.